

了解「年金改革」，刻不容緩

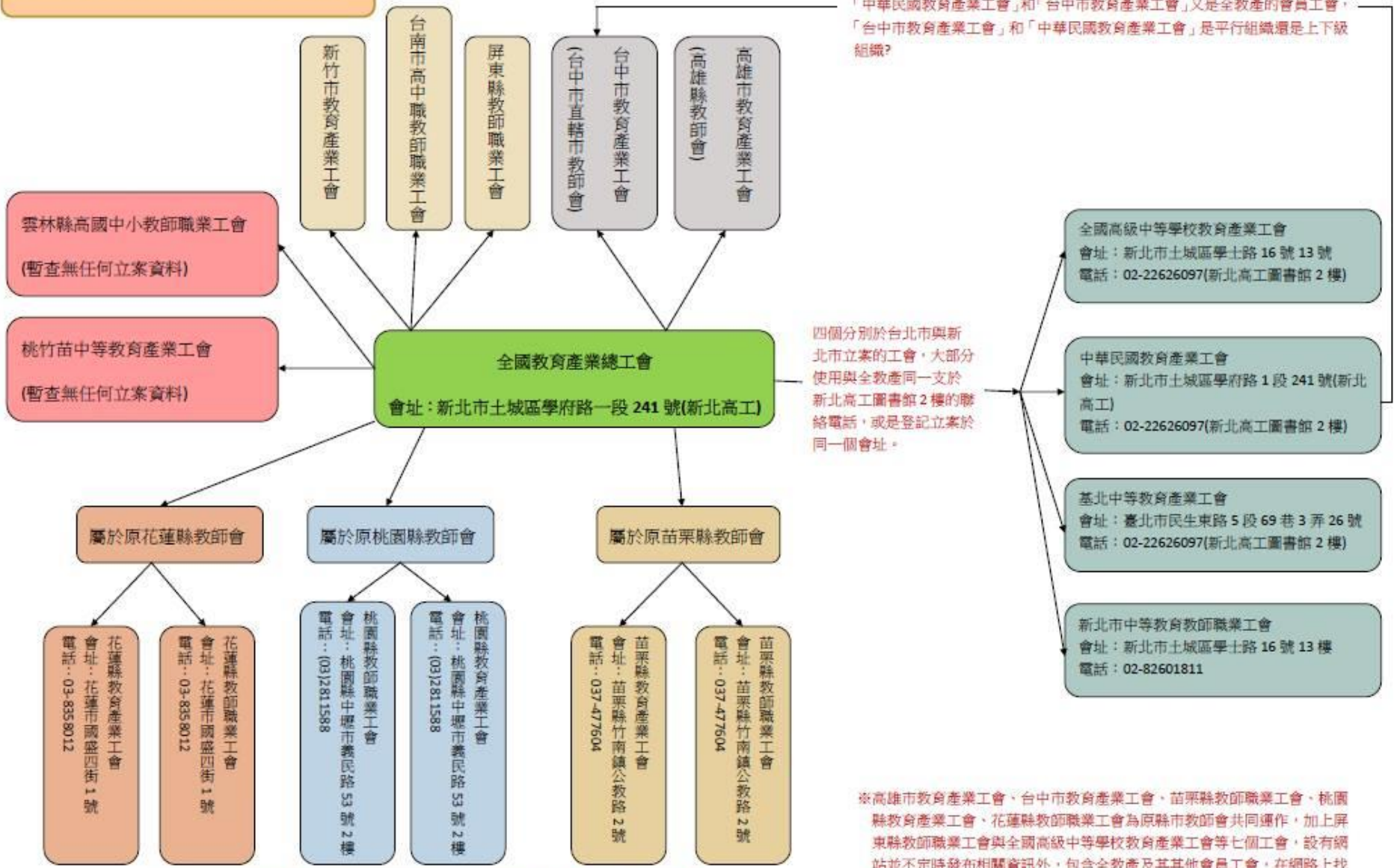


認識我們的組織

	教師會系統	工會系統
學校	○○學校教師會	○○學校支會
地方	臺南市教師會 理事長：陳杉吉	臺南市教育產業工會 理事長：侯俊良
中央	中華民國全國教師會 簡稱全教會 理事長：張旭政	全國教師工會總聯合會 簡稱全教總 理事長：張旭政

全教會。全教總

全教產與 17 個會員工會關係圖



「台中市教育產業工會」103-10-07 公告業已加入「中華民國教育產業工會」，「中華民國教育產業工會」和「台中市教育產業工會」又是全教產的會員工會，「台中市教育產業工會」和「中華民國教育產業工會」是平行組織還是上下級組織？

四個分別於台北市與新北市立案的工會，大部分使用與全教產同一支於新北高工圖書館 2 樓的聯絡電話，或是登記立案於同一個會址。

同縣市的兩個不同工會其實登記立案的會址與聯絡電話相同，其實是同一個工會組織

※高雄市教育產業工會、台中市教育產業工會、苗栗縣教師職業工會、桃園縣教育產業工會、花蓮縣教師職業工會為原縣市教師會共同運作，加上屏東縣教師職業工會與全國高級中等學校教育產業工會等七個工會，設有網站並不定時發布相關資訊外，包含全教產及其他會員工會，在網路上找不到任何相關資訊。

年金改革在討論什麼？

簡單來說就是指退休金
先來了解一下退休金結構

世界銀行1994提出：「三層保障模式」

世界銀行於1994年提出一份「避免老年危機」
(Averting the Old Age Crisis) 的研究報告

第三層則以個人自願性的**商業年金**及**儲蓄**為財源，目標在提高個人退休後的生活水準→強調「**個人責任**」

第二層是以個人薪資為主的強制提存**職業年金**；
→強調「**雇主責任**」

第一層是「強制性」的**社會保險年金制度**，屬傳統的公共年金制度，由社會保險費作為其主要的保險財源，目標在保障國民的基本生存權利；→強調的是「**政府責任**」

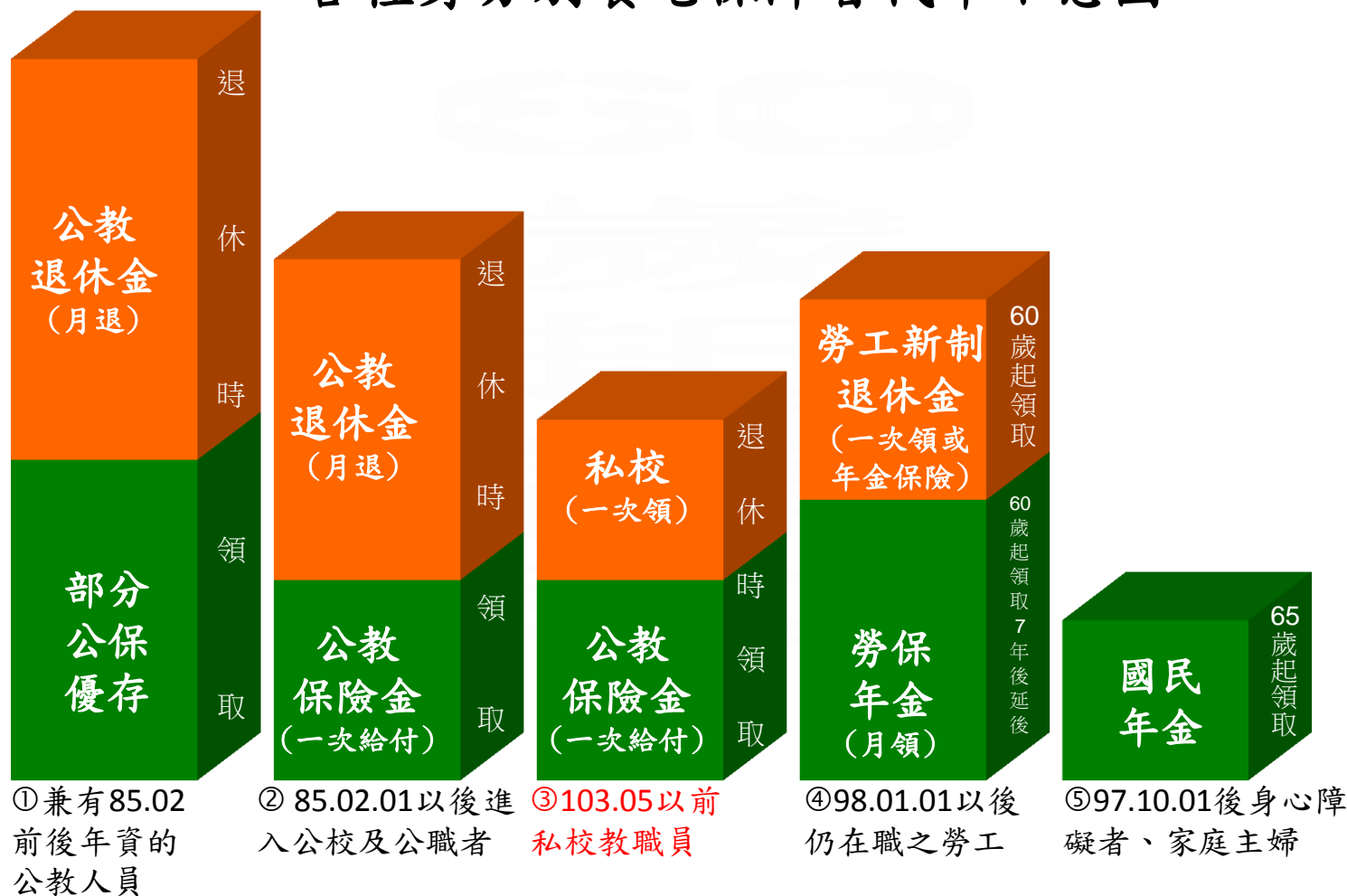
我國老年經濟安全保障制度示意圖

身分 保障層次	軍職人員	公教人員			勞工		一般國民	農民
第三層 個人保障	私人商業保險、個人儲蓄、家庭互助							
第二層 法定職業 退休金	軍公教人員 退撫制度 (DB/年金) (62.2萬人)	國營 事業 退撫 制度	政務 人員 離職 儲金 (DC)	私校 教職 員工 退撫 制度 (DC) (6.3萬 人)	勞工退休金 (DC) (新/579.9萬人) (DB) (舊/180.1萬人)	約聘 僱人 員離 職儲 金 (DC)		
第一層 法定 公共年金	軍人 保險 (DB) (21.7萬 人)	公教人員保險 (DB) (59.4萬人)			勞工保險 (DB/年金) (974.6萬人)		國民年金 (DB/ 年金) (367.8萬人)	農民健康 保險 (DB) (141.0萬人)

資料來源：老年經濟安全制度專刊，國家發展委員會103年9月。人數為102年12月數據。

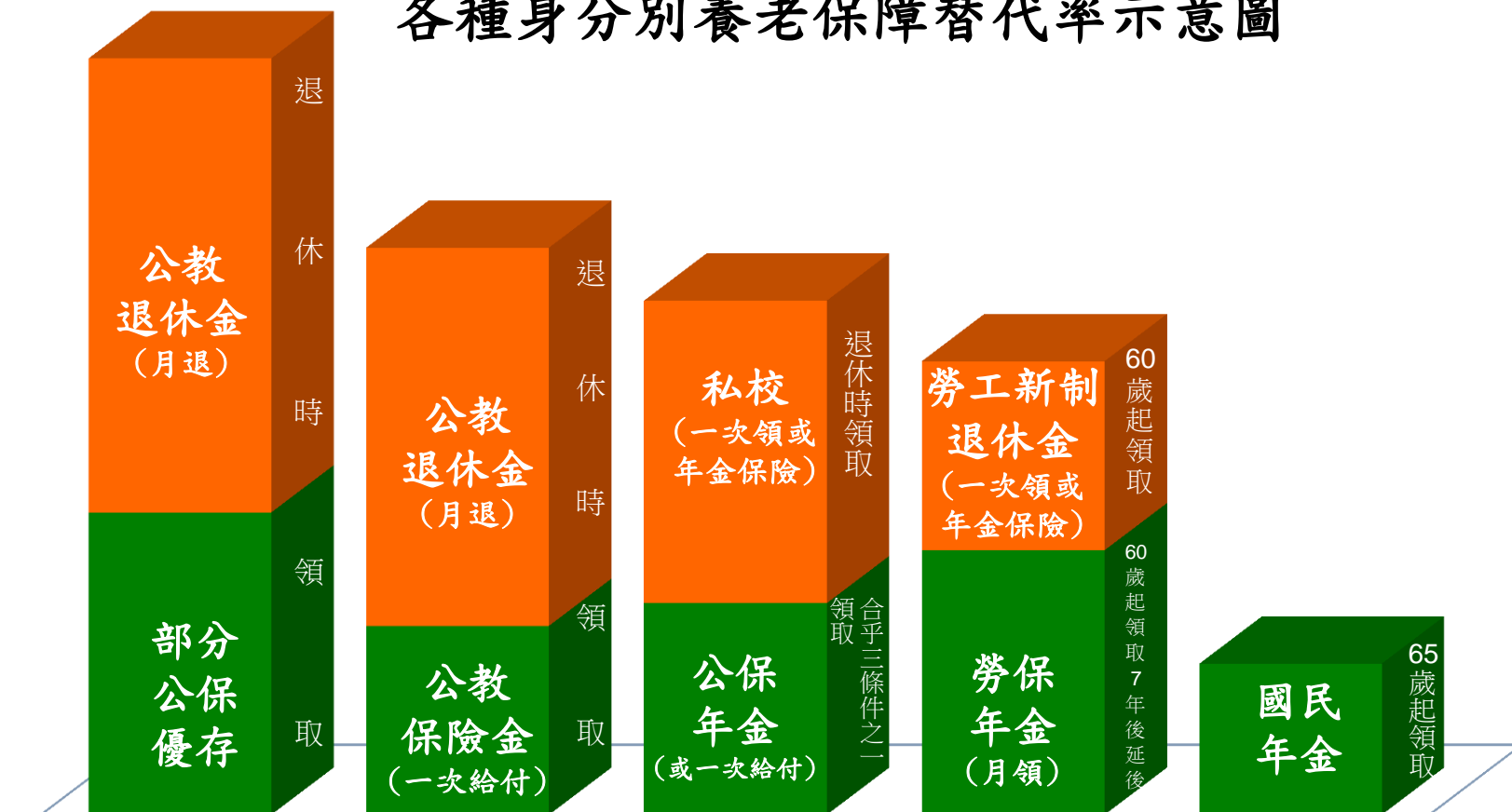
現行年金制度包括哪些部分

各種身分別養老保障替代率示意圖



現行年金制度包括哪些部分

各種身分別養老保障替代率示意圖



① 兼有85.02前後年資的公教人員

② 85.02.01以後進入公校及公職者

③ 目前私校教職員

④ 98.01.01以後仍在職之勞工

⑤ 97.10.01後身心障礙者、家庭主婦

教育人員退休所得：

第一層「法定公共年金」（公保）+
第二層「法定職業退休金」（退撫）。

依照不同的條件限制，給付的方式，還可以分成一次領和月領，而月領的老年給付及職業退休金，即俗稱的「年金」，也是這一波年金改革討論的重點。

公教退休制度沿革

- 民國84年以前—恩給制（舊制）

1. 經費來源：政府每年編列之預算。
2. 退休金給付權利義務並無對等關連，容易形成退休經費籌措責任轉嫁由後代子孫承擔之公平性及政府財政不堪負荷等問題。

現行教師退休提撥

	公保（第一層）	退撫基金（第二層）
提撥方式	本俸*提撥率，目前法定提撥率為8.83%	本俸*2*提撥率，目前法定提撥率為12%。
負擔比例	雇主(政府)部分佔65%，個人部分佔35%。	
領取方式	一次給付（30年約170萬） 將改年金	可依規定選擇一次領、月領及兼領方式，提撥DB制（確定給付制）
退休條件		『60歲，年資5年』或『年資滿25年』（50歲以上，年資滿25年，才能領月退）。

現行退撫提撥試算

薪級	190	200	210	220	230	245	260	275	290	310	330	350	370
薪額	21775	22440	23105	23770	24440	25435	26435	27435	28435	29435	30430	31430	32430
本人提撥	1829	1885	1941	1997	2053	2137	2221	2305	2389	2473	2556	2640	2724
政府提撥	3397	3501	3604	3708	3813	3968	4124	4280	4436	4592	4747	4903	5059
提撥總額	5226	5386	5545	5705	5866	6104	6344	6584	6824	7064	7303	7543	7783

(提撥總額=薪額 X 2 X 12% , 本人：政府=35%：65%)

薪級	390	410	430	450	475	500	525	550	575	600	625	650	680
薪額	33430	34430	35423	36425	39090	40420	41755	43085	44420	45750	47080	48415	49745
本人提撥	2808	2892	2976	3060	3284	3395	3507	3619	3731	3843	3955	4067	4179
政府提撥	5215	5371	5526	5682	6098	6306	6514	6721	6930	7137	7344	7553	7760
提撥總額	8023	8263	8502	8742	9382	9701	10021	10340	10661	10980	11299	11620	11939

現行公保提撥試算

薪級	190	200	210	220	230	245	260	275	290	310	330	350	370
薪額	21775	22440	23105	23770	24440	25435	26435	27435	28435	29435	30430	31430	32430
本人提撥	673	694	714	735	755	786	817	848	879	910	940	971	1002
政府提撥	1250	1288	1326	1364	1403	1460	1517	1575	1632	1689	1747	1804	1861
提撥總額	1923	1981	2040	2099	2158	2246	2334	2423	2511	2599	2687	2775	2864

(提撥總額=薪額 X 8.83% , 本人:政府=35%:65%)

薪級	390	410	430	450	475	500	525	550	575	600	625	650	680
薪額	33430	34430	35423	36425	39090	40420	41755	43085	44420	45750	47080	48415	49745
本人提撥	1033	1064	1095	1126	1208	1249	1290	1332	1373	1414	1455	1496	1537
政府提撥	1919	1976	2033	2091	2244	2320	2397	2473	2549	2626	2702	2779	2855
提撥總額	2952	3040	3128	3216	3452	3569	3687	3804	3922	4040	4157	4275	4392

試算教職生涯要撥繳多少錢？

	公保			退撫			總計
	個人	政府	小計	個人	政府	小計	
學士 25年	31萬	57.5萬	88.5萬	84萬	156萬	241萬	329.5萬
學士 30年	40萬	74萬	113萬	108萬	200萬	308萬	421萬
碩士 25年	31萬	57.6萬	88.6萬	84萬	157萬	241萬	329.6萬
碩士 30年	40萬	74萬	114萬	109萬	202萬	311萬	425萬

公校退休金計算方式：依任教期間年資所屬制度，各自計算後總和。

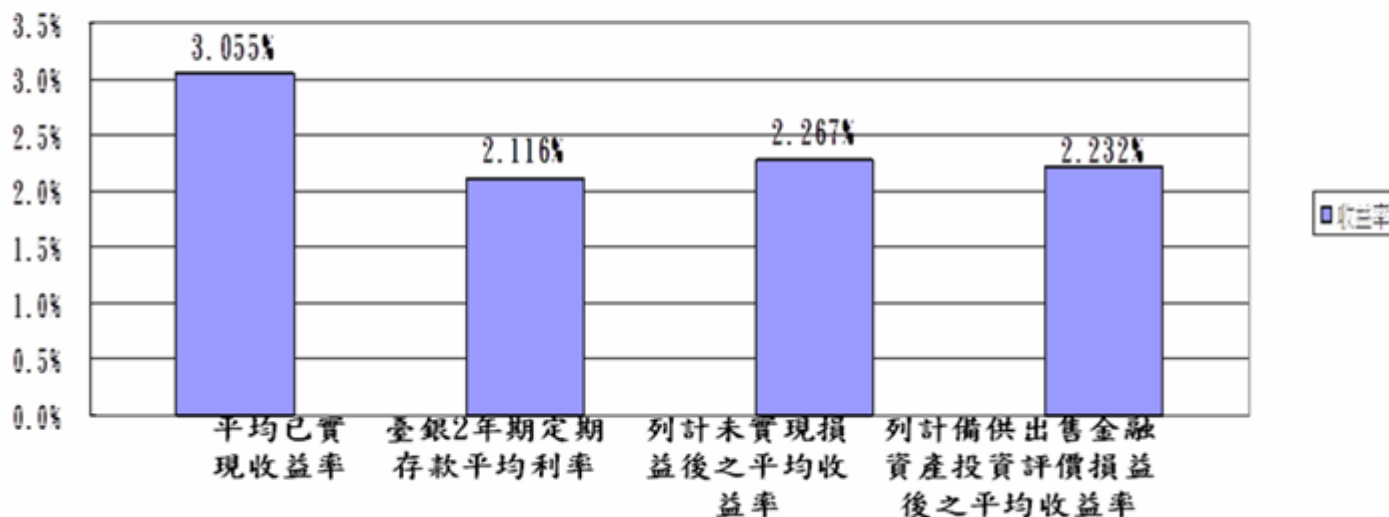
	舊制退休金85.02.01前	新制退休金85.02.01後
(退撫) 一次退休金	<p>(本俸+930)*基數</p> <p>◎<u>基數計算說明</u>：</p> <p>1.滿5年→9個；每增1年→加2個；滿15年後→另加2個</p> <p>2.最高30年→61個</p> <p>3.畸零月→每月1/6個</p> <p>※以上年資，未滿1個月者，以1個月計這部分可存18%</p>	<p>本俸*2*基數</p> <p>◎<u>基數計算說明</u>：</p> <p>1.每1年→1又1/2個</p> <p>2.最高35年→53個</p> <p>3.畸零月→每月1/8個</p> <p>※以上年資，未滿1個月者，以1個月計</p>
(退撫) 月退金	<p>本俸*百分比 (前15年 每年加本俸5% 第16年起 每年加本俸1%)</p>	<p>本俸*年資*4%</p>
(公保) 養老給付	<p>上限約36~42個月本俸</p> <p>舊制年資可享公保養老給付優惠存款18%</p>	<p>上限約36~42個月本俸</p> <p>新制無18%</p>

- 了解退休金『怎麼繳』，以及『怎麼領』之後，有發現到什麼問題了嗎？
- 根據政府的各項精算報告，若要維持現有的給付水準，國內多項年金都會有『入不敷出，坐吃山空』的問題。
- 除了制度面上的設計(繳費率、給付率)，時空環境的變遷(少子化、高齡化、經濟環境、政治角力)也都是關鍵！

退撫基金問題與隱憂

1. 獲利率偏低的問題

退撫基金歷年累計平均收益率情形



附註：資料計算期間為自84年7月至101年12月底止

退撫基金問題與隱憂

2. 管理機構的問題

- 退撫基金管理機構就是政府，**操作人員荒疏專業，讓政治指導凌駕專業**，忠誠的對象是政權而不是基金提撥者，往往奉命從事政策投資或是護盤短近短出。**只因為了有保證收益率，官方拿走管理權。**
- 只有全教總提出**組織和運作**兩個全盤改革法案(99年. 101年)

退撫基金問題與隱憂

3. 不足額提撥問題

最適提撥率	88.6.30 第一次精算 22.4%	91.12.31 第二次精算 28.6%	94.12.31 第三次精算 33.1%	97.12.31 第四次精算 42.32%	100.12.31 第五次精算 47.77%
實際提撥率	85年 8%	91年 8.80%	95年 12%	12%	12%

- 第1次精算報告書即提醒「8%提撥率—98年收支逆轉」、「10%提撥率—99年收支逆轉」、「12%提撥率—101年收支逆轉」、「17.9%提撥率—104年收支逆轉」

如何使退撫基金活更久

開源	節流
<p>增加繳費人數（少子化）</p> <p>增加繳費年限（延後退）</p> <p>增加繳費費率（多繳）</p> <p>增加基金投資績效</p> <p>其他補充財源（靠政府）</p>	<p>降低給付人數（高齡化）</p> <p>降低給付年限（延後退）</p> <p>降低給付水準（少領）</p>

退撫基金為何會有財務危機？

決定基金財務的幾個參數

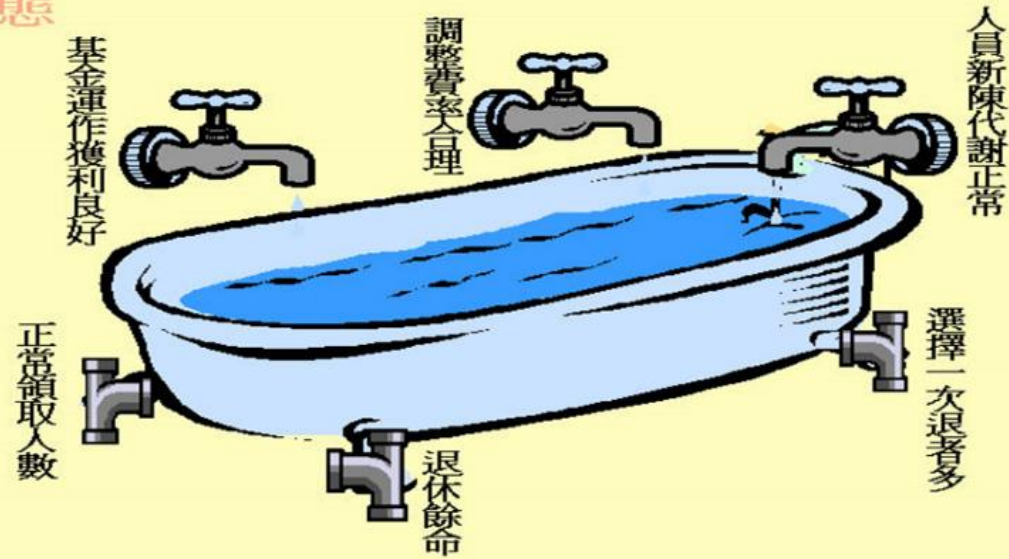
1. 參與基金提撥的人數
2. 基金收益率
3. 提撥費率高低
4. 退休門檻
5. 預期壽命
6. 退休金多寡

當前基金重要問題

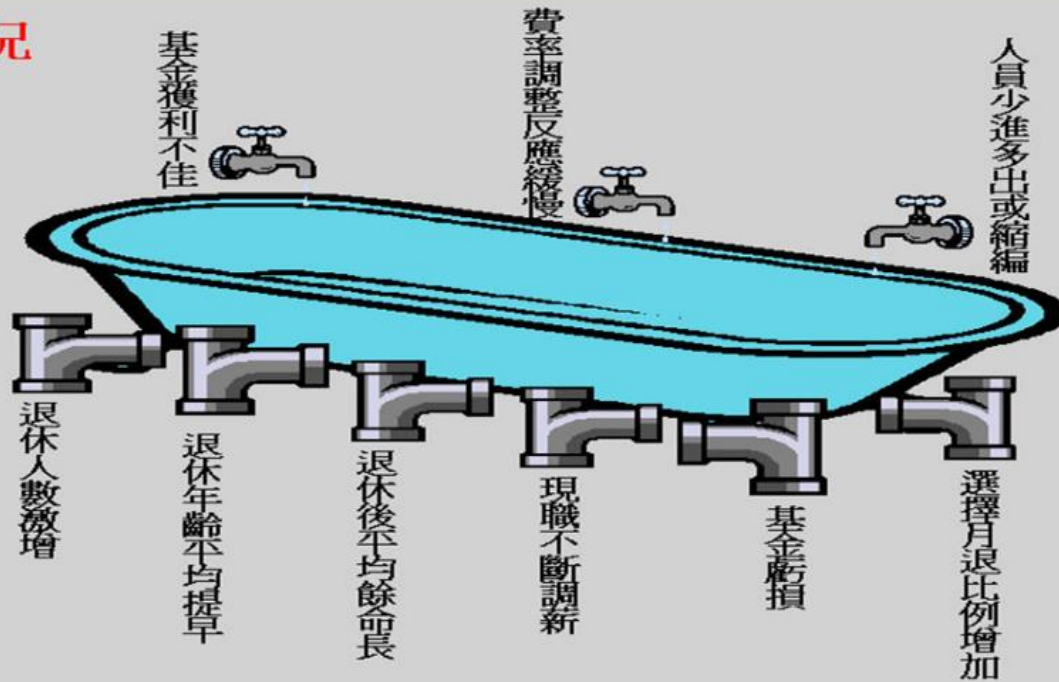
1. 退休給付條件寬鬆
2. 提早退休的財務效應
3. 基金提撥不足
4. 長期經營績效有待提升
5. 平均餘命的問題
6. 少子化的影響

退撫基金管理圖

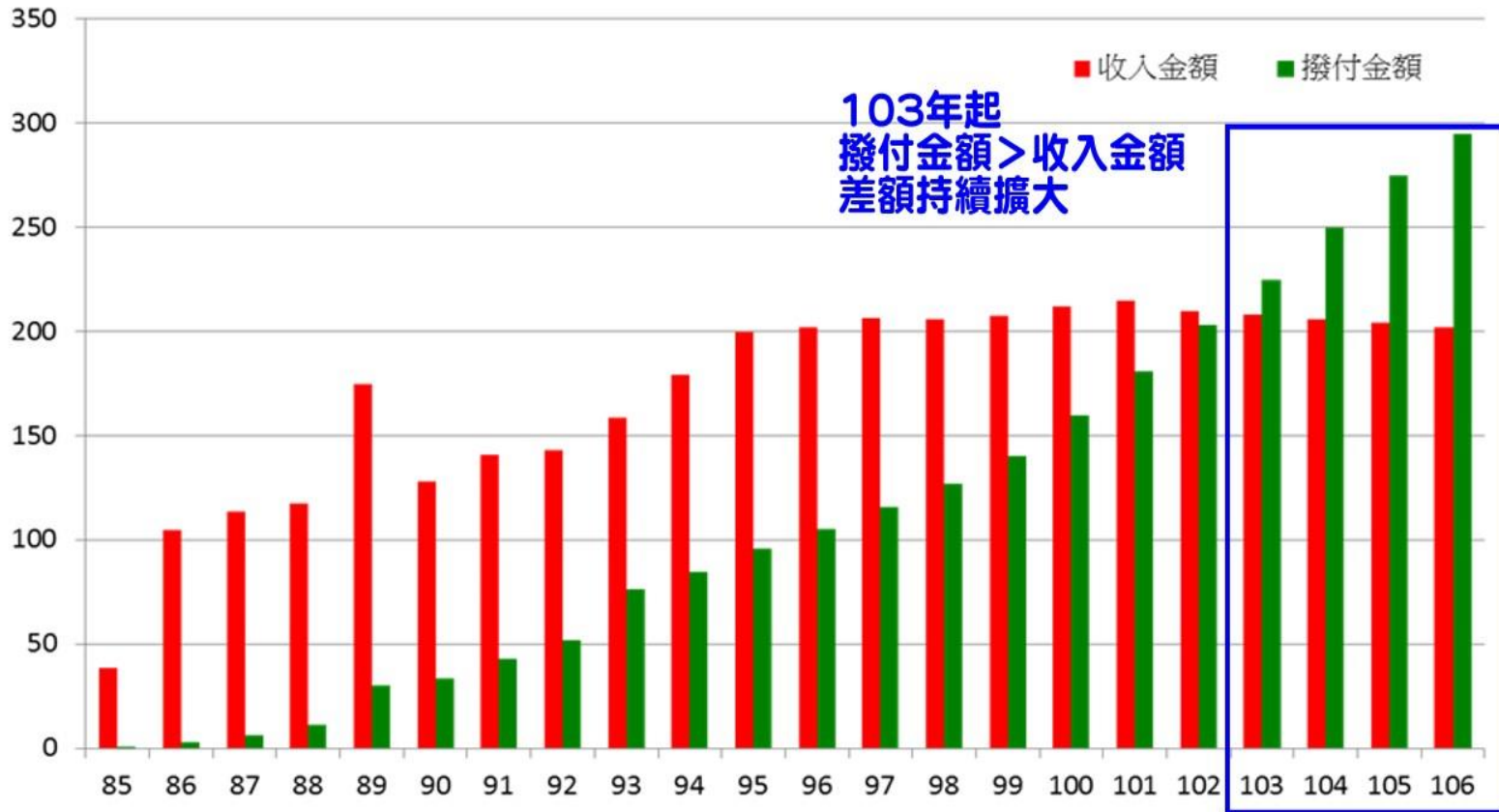
理想狀態



現況



教育人員退撫基金預估收支圖(不含收益)



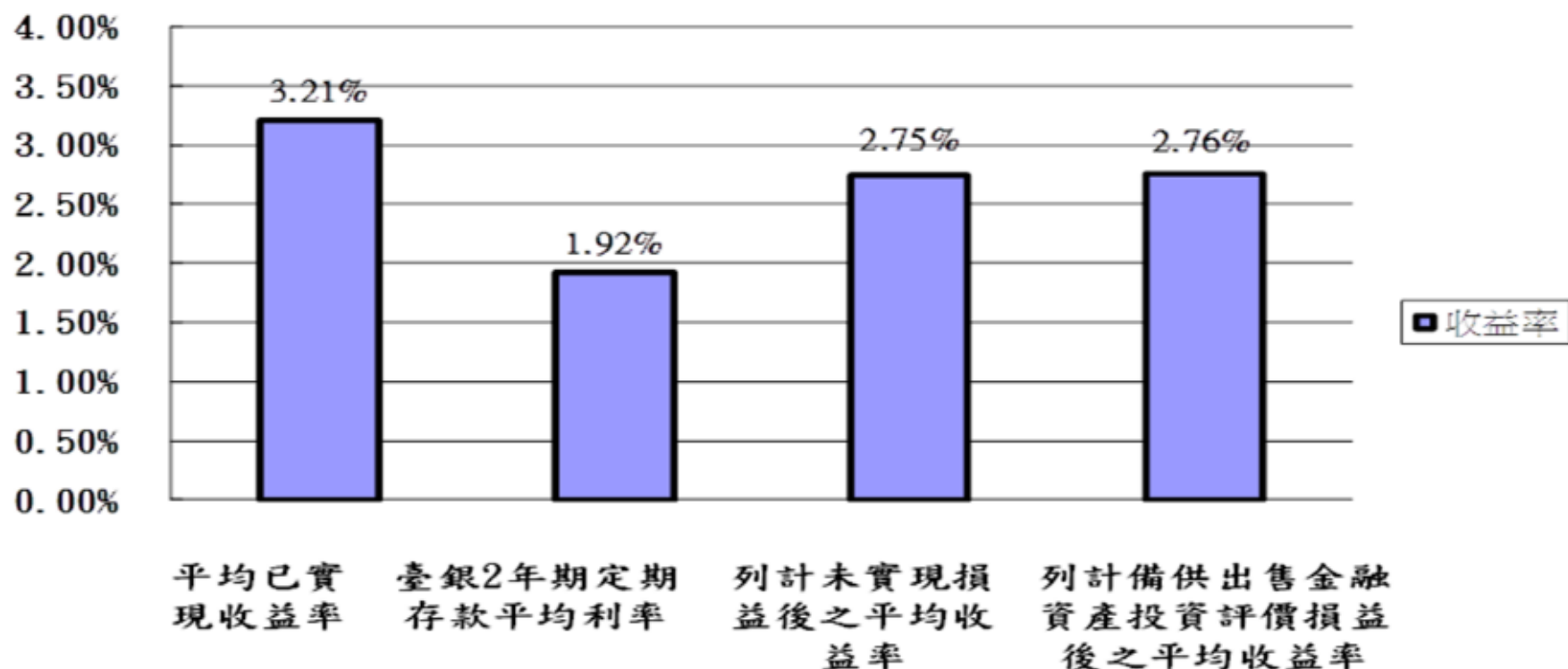
教育人員於民國85年2月1日加入退撫基金。

民國86年，收入104.68億元，支出2.73億元，收支比例2.61%。

民國103年，收入219.76億元，支出224.45億元，教育人員首次出現收支逆轉，收支比例達102.13%。

民國104年，收入220.18億元，支出249.32億元，收支比例達113.23%，「教育人員」收支逆轉情形持續擴大。

退撫基金歷年累計平均收益率情形



附註：資料計算期間為自84年7月至104年12月底止

退休年金可以不改嗎？
但官方的手法總是...

多繳、晚退、少領

但是問題就解決了？



質疑

對年金改革的主張

全教總會員代表大會決議 (101.09.22 及 105.01.17)



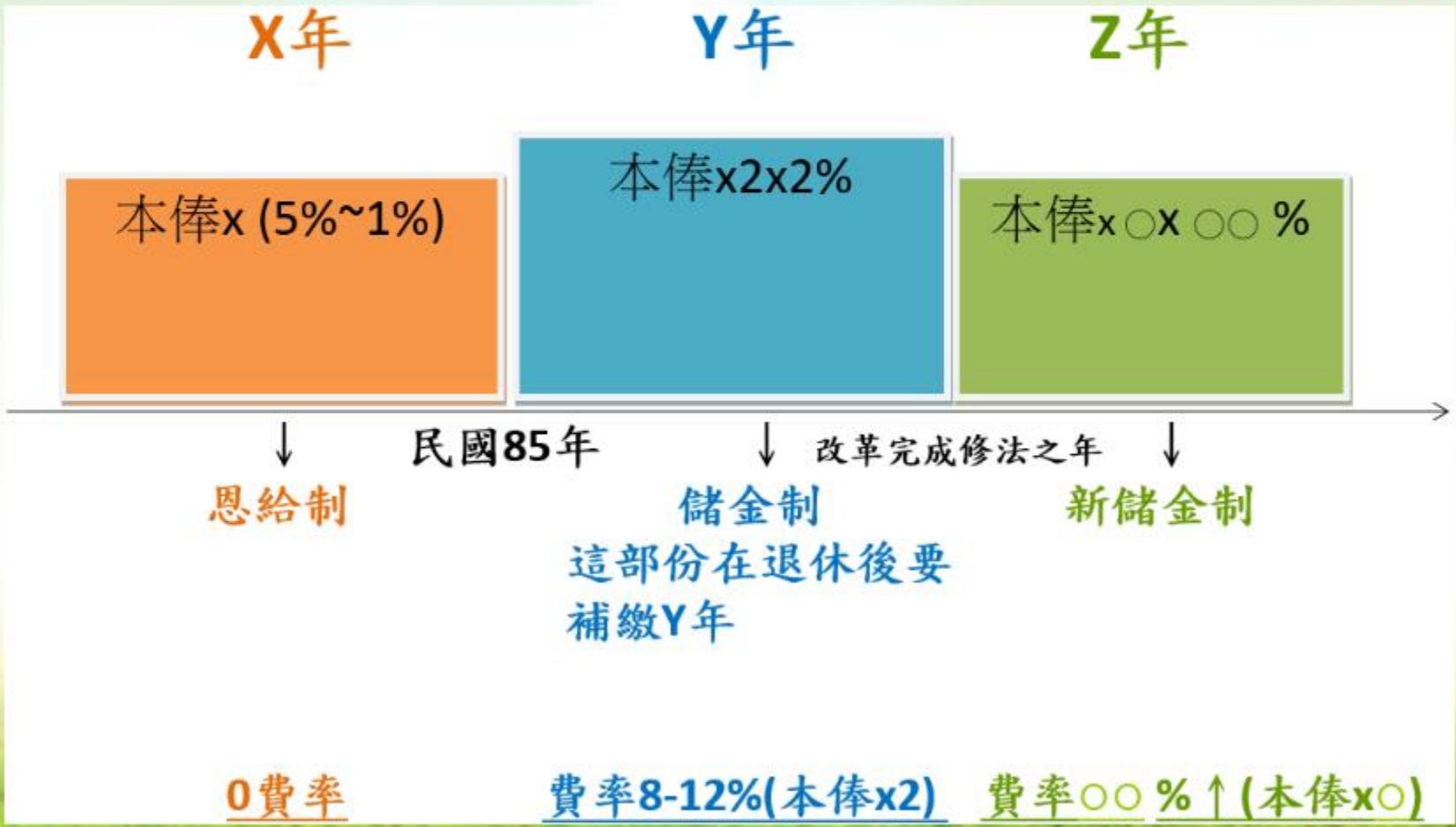
全國教師工會總聯合會
NFTU

- 以改革法案通過為界，未來**另立基金，不相流用**，仍維持確定給付制，但收支須平衡，費率一步到位，未來分段合計給付。(預估未來是中費率、中給付)
- 過去原儲金年資的**給付責任不應打折**，但**潛藏不足應由已退人員和未來退休人員及其雇主共同補繳**，費率、費用以原費率及在職同薪級為準，補繳年數與其原儲金年資相同。若補繳後仍不足支付，**依法由國家付最後支付責任**。



全國教師工會總聯合會
NFTU

全教總方案的模型



上述決議的基本思考

1. 避免世代之間過多債務移轉。
2. 落實國家負最後支付責任。
3. 自救且人救，將雇主之補繳責任也明列。
4. 分段救、分段改，以使責任明確：受益在那一段，補救就由哪一段負責。

Q&A全教總為什麼要提補繳方案？

- 一、新制退撫基金歷年來的不足額提撥缺口，不能全由在職者承受：
- 二、相對補繳挹注基金，健全基金財務，讓未來年輕人也領得到：
- 三、要求政府負起最後支付責任

全教總年金改革專業建言

啟動五大手術，改造退休基金

- 全教總延續六年來的努力，忠實提出以下五大手術，堅決要求徹底改造基金管理監理，並希望公保、勞退、勞保等基金也能同步檢討：
1. 先隔再救：現有基金切開封存，獨立處理，未來另立新基金，新基金原則上為中費率、中給付。
 2. 管監合一：基金管監應整併合一，改變委員比例，提高稽核層級，強化利益迴避與旋轉門。
 3. 擴大用人：擴大經理人與研究團隊的規模及人力來源，不得以公務人員為唯一來源。
 4. 績優高賞：對實際進行評估建議、資產配置、操作執行的人員明訂績效獎金辦法，給予激勵。
 5. 撥補平衡：以基金目標報酬率的一倍半為準，建立撥補平衡機制，以避免主計總處過苛的保證收益制度，扭曲了投資紀律。

全教總副秘書長羅德水談年金跨世代的問題

- <https://m.youtube.com/watch?v=7XGo-64STKA&feature=youtu.be>

Q&A全教總不支持九三遊行!

- **一、遊行主題與本會目的無關。** 本次九三遊行的主題是：「向軍人致敬。」此一目的與本會的目的和訴求無關，我們很尊敬軍人，但沒有必要以此種集會遊行方式來表達。
- **二、對於年金議題沒有具體主張。** 至於九三遊行可能的夾帶的年金議題，目前我們不知該遊行對年金議題的主張為何，無從談論支持與否。而且目前年金委員會仍在討論，本會的方案未被排除，政府也還沒提出方案，不知道該抗議什麼。
- **三、本會無從主導，擔心遊行變調。** 全教總過去的發動的遊行一定有主導權，以免遊行變調，脫離原有的訴求。而本次九三遊行並非本會主導，並有傳聞該遊行很可能變成政治對抗的動員活動，恐有無法預測的後果，所以本會不便參加。

團結。尊嚴。工會。協商。

團結928十萬人上凱道



525打爛案、救改革

團結五萬人上凱道



南縣／反無能、救教育

927噲智大遊行登場



搶救118年特教發源地



組織會害怕上街嗎？

思考幾個問題

- 到底要不要年金改革？
- 「國庫」等於「退撫基金」？
- 超抽地下水概念
- 基金投資績效提高可以救基金？

思考幾個問題

- 到底誰引起社會的不滿？
- 洪仲丘效應，太陽花效應！
- 什麼時候是遊行啟動時機？

年金改革需用洪荒之力



可以再修正、再補充嗎？

全教總的方案可能不夠周延，說明的廣度還沒有遍及會員與非會員，說明的技巧也有待改進，但是願意坦白面對制度危機，顧及每一個世代的感受，是組織的基本態度。

如果有修正意見，歡迎請透過本會會員代表(絕大多數縣市都有)，經提案修正調整，使方案更合理，這正是由下而上的組織應該走的路。

比較個別性的補充意見，也歡迎來電反應給政策研究員。

■ 更多即時年金訊息 ■

請加入【全教總保你有年金@nftu0711】
LINE群組 全教總保你有年金Line@群組

<http://line.nftu0711>



※加入全教總保你有年金Line@群組之後，請記得先到主頁，可以查看先前提供的資訊※。

全教總保你有年金FB粉絲專頁

<https://www.facebook.com/NFTU525ACTIVITY/>





理事長談年金

[e.com/watch?v=](https://www.youtube.com/watch?v=)



軍公教年金改革主張怎被
接受?

[https://www.youtube.com/
watch?v=EFhbVzVNOtE](https://www.youtube.com/watch?v=EFhbVzVNOtE)



真相影片

監督年金改革聯盟行動召集人、全國教育產業總工會理事長黃耀南也曾提案
要退休人員補繳?!

[https://www.youtube.com/
/watch?v=ti7Or3HpV7c](https://www.youtube.com/watch?v=ti7Or3HpV7c)



遺憾老師的攻擊別人的
態度，怎麼教學生!?

[https://www.youtube.com/
/watch?v=3DYniTagYvU](https://www.youtube.com/watch?v=3DYniTagYvU)





大家拿起手機加入FB社團及粉絲團按讚



全教總FB社團



全教總粉絲專頁



全教總保你有年金



臺南市教育產業工會FB社團